

## Informe resultados Formación de Oferta 2007 - 2011



Más de 3,5 millones de participantes formados entre 2007 y 2011.



La modalidad de impartición mayoritaria en estos años es la formación presencial.



## PRESENTACIÓN

Entre las iniciativas de formación que se financian dentro del subsistema de formación para el empleo se encuentran las acciones formativas dirigidas directamente a los trabajadores ocupados y desempleados que se financian a través de subvenciones.

Esta iniciativa de formación denominada “Formación de Oferta Estatal” es la que se desarrolla a través de los planes de formación. Se trata de un conjunto de acciones formativas gratuitas dirigidas prioritariamente a trabajadores ocupados, aunque también puede participar un porcentaje de trabajadores desempleados, que se decide cada año. Se dirigen a todo el territorio español.

Los planes de formación pueden ser sectoriales o bien intersectoriales. Los primeros, dirigidos a trabajadores de un sector concreto o para el reciclaje y recualificación de trabajadores procedentes de otro sector en situación de crisis. Los segundos, relativos a competencias transversales a varios sectores, dirigidos a los trabajadores de cualquier sector económico, a los autónomos y a los de la economía social.

Las personas desempleadas que participan en estos planes de formación pueden acceder además a un sistema de becas y ayudas que, entre otros, cubre los gastos de desplazamiento y manutención.

La gestión de planes de formación de ámbito estatal se realiza en la Fundación Tripartita una vez publicada la convocatoria<sup>1</sup> del Servicio Público de Empleo Estatal para la concesión de subvenciones en régimen de concurrencia competitiva, y respetando los principios de objetividad, igualdad y transparencia. Esta iniciativa de formación está regulada por la Orden TAS 718/2008<sup>2</sup>, modificada por la Orden ESS 1726/2012<sup>3</sup>.

Este documento refleja el alcance de esta iniciativa desde la entrada en vigor del RD 395/2007<sup>4</sup>, donde se regula el subsistema de formación profesional para el empleo. Con este propósito, ofrecemos la información estadística de la formación realizada desde el año 2007 hasta el año 2011 con los indicadores principales de formación: los participantes formados y sus características sociodemográficas; asimismo se cuantifican la participación regional, las tasas de cobertura por comunidades autónomas, el volumen de formación en los grandes sectores económicos y la cobertura del subsistema en el contexto del tejido productivo empresarial y en referencia al mercado de trabajo.

---

*1 Se puede consultar cada una de las convocatorias en [www.fundacion tripartita.org](http://www.fundacion tripartita.org)*

*2 [www.boe.es/BOE/18/03/2008](http://www.boe.es/BOE/18/03/2008)*

*3 [www.boe.es/boe/dias/2012/08/04/pdfs/BOE-A-2012-10474.pdf](http://www.boe.es/boe/dias/2012/08/04/pdfs/BOE-A-2012-10474.pdf)*

*4 [www.boe.es/boe/dias/2007/04/11/pdfs/A15582-15598.pdf](http://www.boe.es/boe/dias/2007/04/11/pdfs/A15582-15598.pdf)*

## NOTA METODOLÓGICA

Los datos que se presentan sobre la formación subvencionada desde el año 2007 al año 2011 se refieren a la formación ejecutada durante el año natural. Esto implica que durante un mismo año se puede estar impartiendo formación con cargo a diferentes convocatorias. Estas, además, pueden ser anuales o bianuales. Para el análisis de los datos, se ha tenido en cuenta los participantes cuya formación ha finalizado en el año natural, independientemente de la convocatoria o el presupuesto a la que se atribuye, de acuerdo al siguiente cuadro:

Participantes por año de ejecución de la formación según cada convocatoria					
Convocatorias de Planes	Año de ejecución de la formación				
	2007	2008	2009	2010	2011
Contratos Programa estatal 2004-05			1485*		
Contratos Programa estatal 2006	456.411				
Planes de formación 2007 - 08	144.408	1.139.065			
Planes de formación 2009			685.393	152	261
Planes de formación 2010				634.908	150.058
Planes de formación 2011					295.353
<b>Total general</b>	<b>600.819</b>	<b>1.139.065</b>	<b>686.878</b>	<b>635.060</b>	<b>445.672</b>

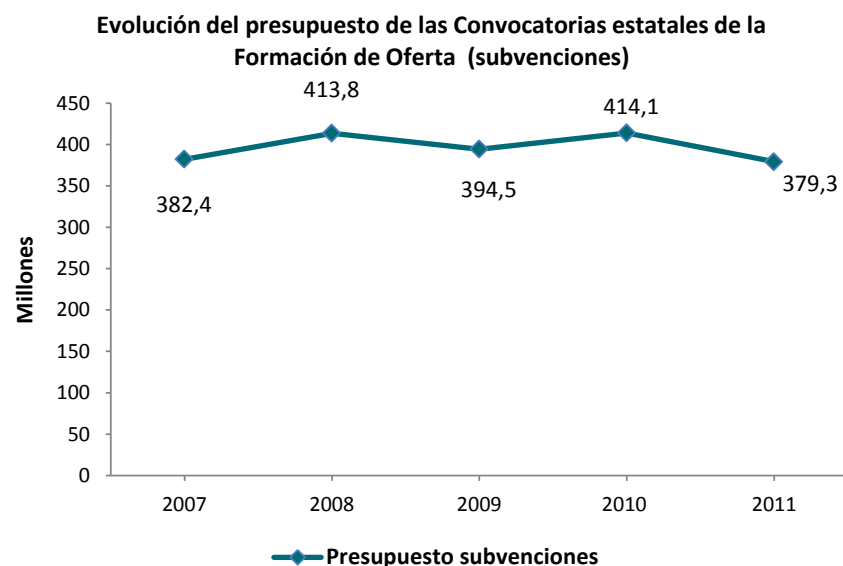
(\*) Los participantes cuya formación ha sido realizada fuera del plazo de ejecución de la convocatoria se debe a expedientes aprobados por vía de recurso administrativo a los que se les ha concedido un plazo de ejecución diferente.

Como se puede observar en el cuadro anterior, los participantes pueden provenir de varias convocatorias, aunque su formación se haya realizado en el mismo año. Con este enfoque, por tanto, se analiza la formación realizada en el año natural.

Para distribuir a los participantes según el ámbito territorial se utiliza la comunidad autónoma del participante (el centro de trabajo para los ocupados y el domicilio particular para los desempleados), mientras que la distribución de los participantes a nivel sectorial se realiza según la adscripción de la acción formativa a los distintos ámbitos sectoriales.

## FINANCIACIÓN

El presupuesto dedicado a la formación de oferta estatal se ha situado a lo largo de estos cinco años en torno a los 400 millones de euros anuales. En 2011 el presupuesto desciende un 9% respecto del año anterior, situándose por debajo de los 400 millones de euros.

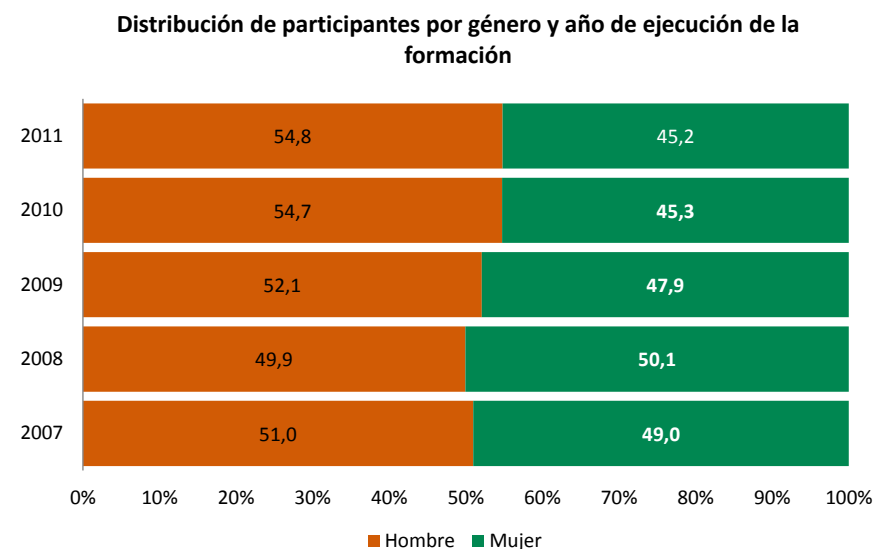
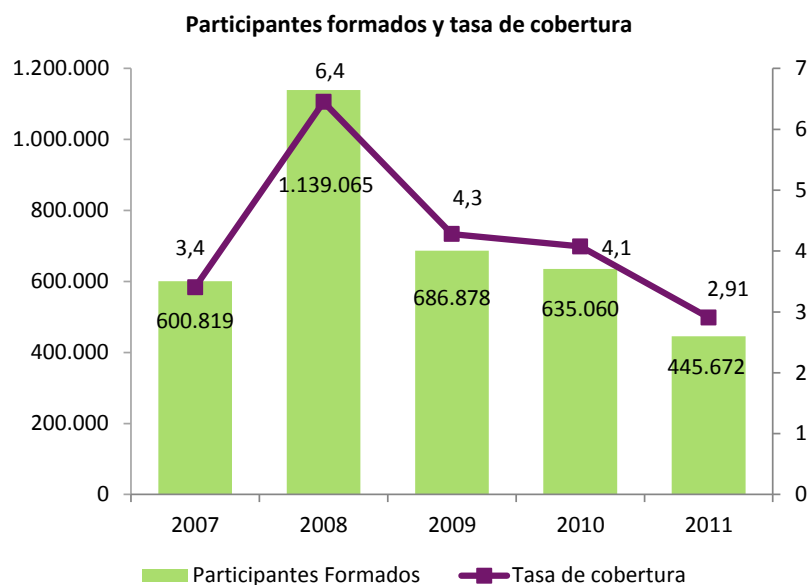


## PERFIL DE LOS PARTICIPANTES

El número de participantes formados (la realización de más de una acción formativa por una misma persona da lugar a tantos participantes como acciones haya realizado) varía según el año de ejecución de la formación. El año 2011 es el de menor número de participantes se formaron (445.672), mientras que 2008 fue el año con mayor número de formados (1.139.065 participantes). El elevado número de participantes de 2008 se explica porque la resolución por la que se aprobó la convocatoria 2007-2008, se publicó en agosto de 2007. Esto supone que, durante ese año y con cargo a ese presupuesto, solamente se formen 144.408 participantes y sea 2008 el que concentre la gran mayoría de la formación de esta convocatoria: 1.139.065 participantes. El resto de años la cifra de participantes se sitúa en torno a los 600.000.

La tasa de cobertura formativa<sup>5</sup> en esta iniciativa de formación alcanza al 3,4% de los ocupados en 2007, al 6,4% en 2008, al 4,3% en 2009, al 4,1% en 2010 y al 2,9% en 2011.

<sup>5</sup> La tasa de cobertura formativa es el porcentaje de participantes en formación respecto de los ocupados del sector privado.

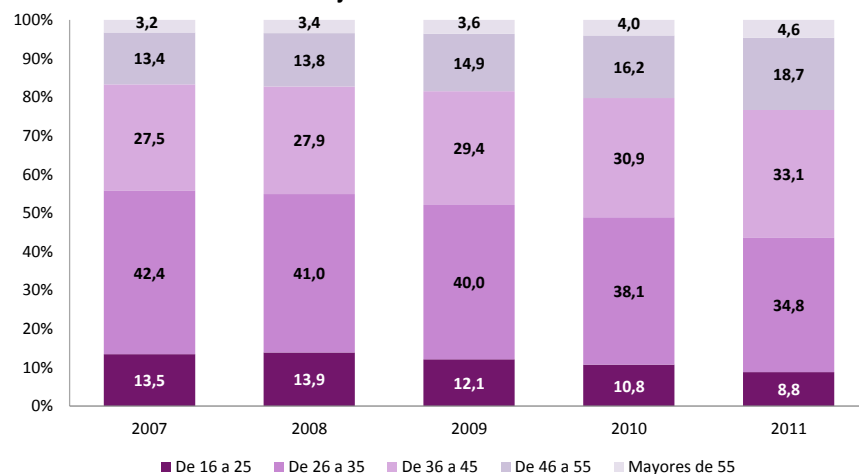


Desde 2007, la participación de los hombres en acciones formativas se ha incrementado ligeramente, pasa de un 51% en 2007 a un 55% en 2011. Al mismo tiempo desciende la participación de la mujer, de un 49% en 2007 a un 45% en 2011. Sin embargo, y tomando como referencia 2011, el volumen de participación femenina en formación está por encima del peso que representa en la población ocupada: según la Encuesta de Población Activa II trimestre de 2011 del INE, el porcentaje de mujeres ocupadas (excepto sector público) es del 43%, dos puntos menos que su participación en formación (45%).

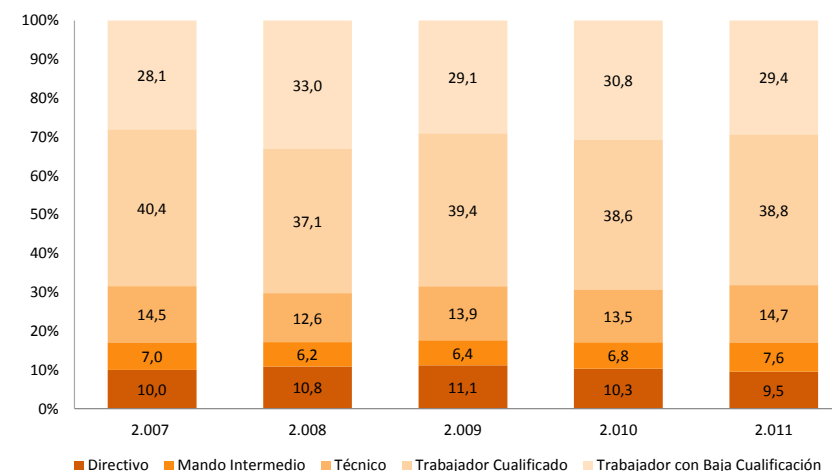
En cuanto a la edad, se han producido escasas variaciones en estos cinco años. El grupo de 26 a 35 años es el que presenta una mayor proporción de ocupados formados, aunque tiende a descender (pasa de un 42% en 2007 a un 35% en 2011). Le siguen los participantes de 36 a 45 años, que aumentan ligeramente su participación en formación, y a continuación el grupo de 46 a 55 que también tiende a aumentar en estos cinco años. El grupo que participa menos en formación es el de los mayores de 55 años que está muy por debajo de su peso en la población ocupada.

De las cinco categorías profesionales (directivo, mando intermedio, técnico, trabajador cualificado y trabajador con baja cualificación), los trabajadores cualificados (tanto entre los hombres como entre las mujeres) junto con los de baja cualificación, son los que en mayor medida participan en acciones formativas. En estos años, los hombres participan en formación en mayor proporción que las mujeres en las categorías profesionales referidas a directivo, mando intermedio, técnico y, trabajadores cualificados, mientras que las mujeres participan en mayor medida en la categoría de trabajadores con baja cualificación.

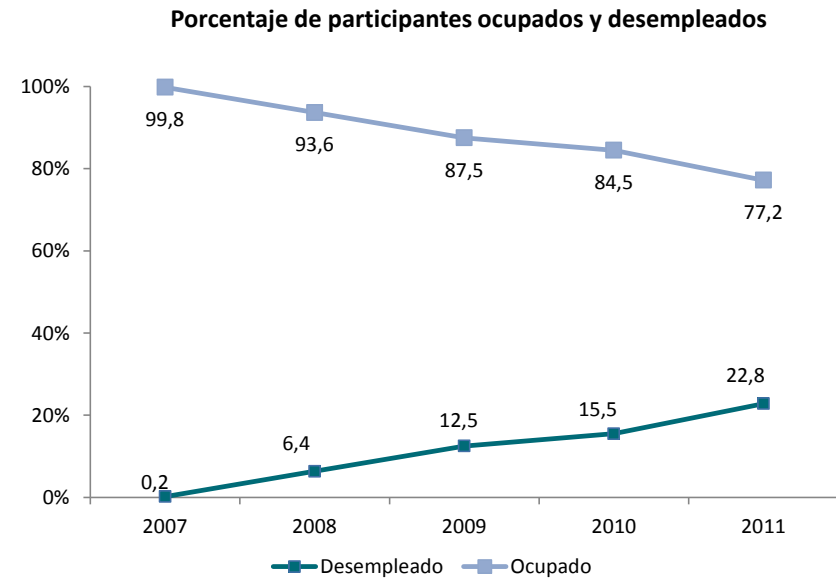
Distribución de participantes por grupos de edad y año de ejecución de la formación



Distribución de participantes por categoría profesional y año de ejecución de la formación

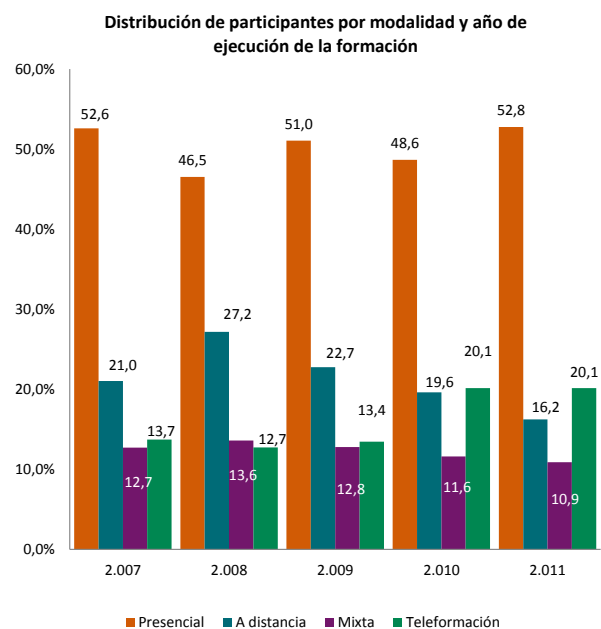


Como ya se ha comentado, los desempleados pueden participar en la iniciativa de oferta destinada prioritariamente a trabajadores ocupados, aunque su participación está limitada a un máximo del 40%. Desde la entrada en vigor del Real Decreto 395/2007, la participación de los desempleados se ha incrementado progresivamente, sobre todo en 2011 y como consecuencia de la norma que obliga a formar a al menos un 20% de desempleados. En efecto, mientras que en 2007, el porcentaje de desempleados fue prácticamente nulo (0,2%), en 2011 alcanza al 22,8% de este grupo. En la misma proporción ha disminuido la participación de los ocupados, que pasa del 99,8% en 2007 al 77,2% de 2011.

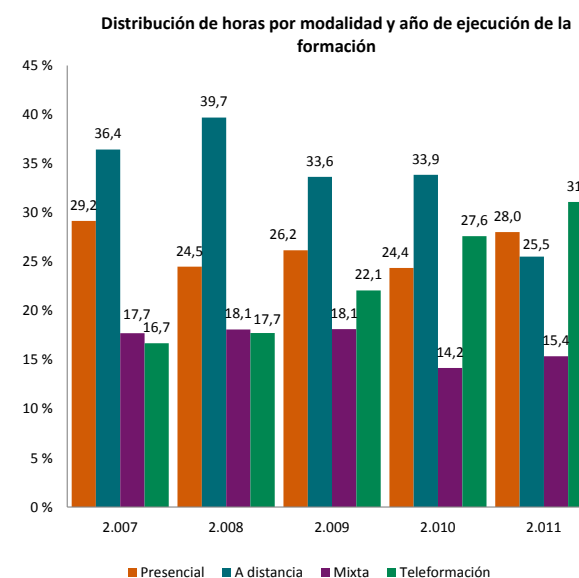


## METODOLOGÍA DE IMPARTICIÓN

Como se puede apreciar a lo largo de estos cinco años, la mayoría de los participantes se ha formado a través de la modalidad presencial. Esta modalidad es la más utilizada durante los años 2007 y 2011, mientras que en 2008 y 2010 no alcanzó al 50% de los formados. La tendencia general que se observa a lo largo de estos cinco años es el incremento de la teleformación: en 2007 suponía el 13,7%, mientras que en 2011 alcanzó a un 20% de los participantes formados.

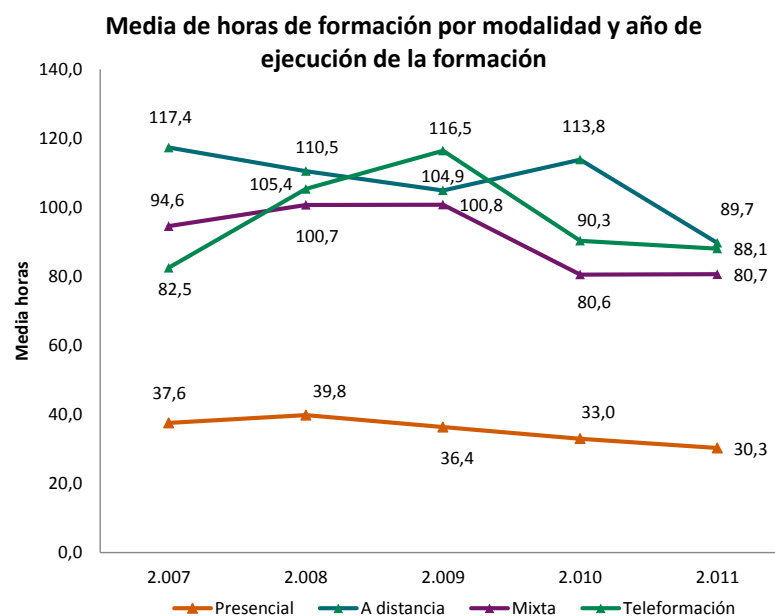


La modalidad a distancia convencional es la que más horas ha destinado a la formación en estos años. Esta tendencia se rompe en 2011 y pasa a ser la teleformación la modalidad que más horas dedica a formación.





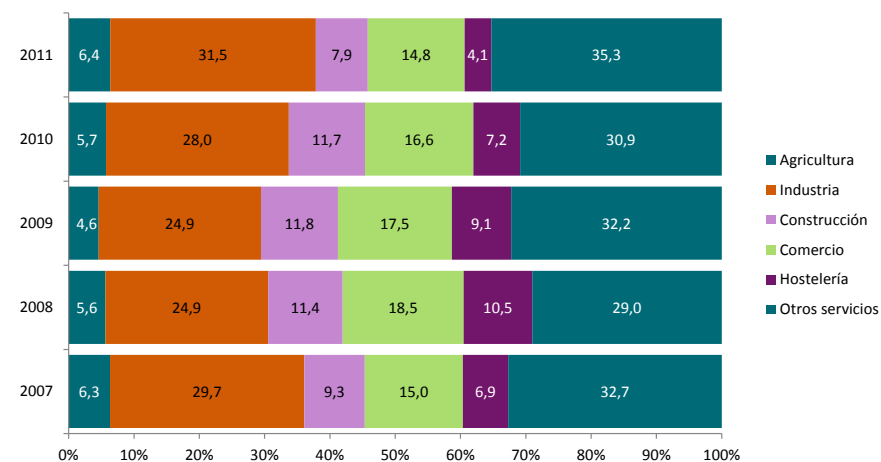
La modalidad de impartición en la que se invierte un mayor número de horas es la formación a distancia convencional. La formación presencial es en la que menos horas se invierte por participante, no supera en estos cinco años las 40 horas de media. En 2011, la media de horas tiende a ser muy similar (entre 80-90 horas de media) entre la modalidades de teleformación, formación a distancia y mixta.



### ÁMBITO SECTORIAL DE LA FORMACIÓN

En estos cinco años, la participación de los trabajadores en formación según los distintos sectores productivos ha variado muy poco. El sector terciario (Otros servicios, Comercio y Hostelería) aglutina a más de la mitad de los participantes formados. Le sigue Industria, Construcción y Agricultura.

**Distribución de participantes por grandes sectores y año de ejecución de la formación**



## ÁMBITO TERRITORIAL DE LA FORMACIÓN

La Ciudad Autónoma de Melilla y la Comunidad de Extremadura son los territorios que registran la mayor tasa de cobertura formativa<sup>6</sup>, en términos de participantes formados<sup>7</sup> en los cinco años analizados. En el extremo opuesto, Islas Baleares se configura como la Comunidad con menor tasa de cobertura formativa.

CCAA	Tasa de cobertura				
	2007	2008	2009	2010	2011
Andalucía	4,5	9,7	6,2	5,6	3,4
Aragón	4,3	9,8	5,8	5,9	4,0
Principado de Asturias	5,2	8,0	4,9	4,1	3,3
Illes Balears	1,3	2,9	2,6	2,2	1,3
Canarias	2,1	4,9	3,0	3,0	2,7
Cantabria	2,4	5,0	3,4	3,5	2,8
Castilla y León	4,9	8,9	5,2	5,3	3,5
Castilla-La Mancha	4,1	6,7	4,5	4,4	2,9
Cataluña	2,3	4,0	3,0	2,9	2,3
Comunitat Valenciana	2,4	4,4	3,1	3,0	2,4
Extremadura	5,8	11,9	7,4	6,2	4,1
Galicia	5,2	9,0	5,9	5,7	3,5
Comunidad de Madrid	3,5	6,3	4,2	4,3	3,3
Región de Murcia	3,7	6,8	4,7	4,5	3,0
Comunidad Foral de Navarra	2,0	4,3	2,8	2,6	2,0
País Vasco	2,6	4,5	2,9	2,4	2,5
La Rioja	2,7	5,5	3,8	2,7	2,7
Ceuta	4,3	7,8	5,2	4,5	3,6
Melilla	5,0	11,1	7,4	4,1	4,8
<b>Total general</b>	<b>3,4</b>	<b>6,4</b>	<b>4,3</b>	<b>4,1</b>	<b>2,9</b>

<sup>6</sup> Tasa de cobertura: porcentaje de participantes respecto a los ocupados del sector privado según la EPA del II trimestre del año correspondiente.

<sup>7</sup> El análisis territorial se ha realizado a partir de los participantes formados, utilizando como ámbito territorial la Comunidad Autónoma del participante.

## CONTENIDOS FORMATIVOS

En estos cinco años (2007-2011) las acciones formativas con mayor número de participantes tienen un carácter claramente transversal; encabezan el ranking:

- Informática de Usuario/Ofimática
- Prevención de riesgos laborales
- Idiomas
- Gestión de recursos humanos.

En general, y como se puede ver en los cuadros siguientes, estas cuatro acciones concentraban más del 40% de los participantes formados en 2007, 2008, 2009 y 2010. Esta proporción baja hasta el 35% en 2011. En las tablas siguientes se presentan los contenidos formativos con mayor número de participantes en cada año.

Participantes por contenidos formativos y año de ejecución de la formación					
AÑO DE EJECUCIÓN DE LA FORMACIÓN: 2007			AÑO DE EJECUCIÓN DE LA FORMACIÓN: 2008		
	Participantes	% columna		Participantes	% columna
Informática de Usuario / Ofimática	99.416	16,5	Informática de Usuario / Ofimática	254.132	22,3
Prevención de riesgos laborales	60.514	10,1	Prevención de riesgos laborales	202.577	17,8
Idiomas	49.023	8,2	Idiomas	161.827	14,2
Gestión de recursos humanos	46.477	7,7	Gestión de recursos humanos	128.836	11,3
Atención al Cliente/Calidad Servicio	18.393	3,1	Seguridad alimentaria: manipulación y control	51.274	4,5
Legislación y normativa	16.878	2,8	Conducción y pilotaje de vehículos, aeronaves y trenes	49.169	4,3
Seguridad alimentaria: manipulación y control	16.813	2,8	Atención al Cliente/Calidad Servicio	39.661	3,5
Conducción y pilotaje de vehículos, aeronaves y trenes	15.533	2,6	Legislación y normativa	31.406	2,8
Calidad	10.197	1,7	Calidad	27.573	2,4
Conocimiento del producto	9.958	1,7	Conocimiento del producto	26.674	2,3
Resto	257.617	42,9	Resto	165.936	14,6
<b>Total</b>	<b>600.819</b>	<b>100,0</b>	<b>Total</b>	<b>1.139.065</b>	<b>100,0</b>

AÑO DE EJECUCIÓN DE LA FORMACIÓN: 2009			AÑO DE EJECUCIÓN DE LA FORMACIÓN: 2010		
	Participantes	% columna		Participantes	% columna
Prevención de riesgos laborales	115.676	16,8	Prevención de riesgos laborales	142.147	22,4
Informática de Usuario / Ofimática	78.117	11,4	Informática de Usuario / Ofimática	47.319	7,5
Gestión de recursos humanos	55.728	8,1	Gestión de recursos humanos	34.083	5,4
Idiomas	53.287	7,8	Idiomas	30.911	4,9
Seguridad alimentaria: manipulación y control	18.464	2,7	Seguridad alimentaria: manipulación y control	17.168	2,7
Conducción y pilotaje de vehículos, aeronaves y trenes	17.539	2,6	Socorrismo y Primeros Auxilios	12.210	1,9
Legislación y normativa	17.219	2,5	Salud laboral y enfermedades profesionales	11.340	1,8
Hostelería- cocina	12.697	1,8	Operación de Maquinaria. Construcción	8.958	1,4
Atención al Cliente/Calidad Servicio	12.390	1,8	Seguridad y vigilancia	8.794	1,4
Operación de Maquinaria. Construcción	11.189	1,6	Atención al Cliente/Calidad Servicio	7.695	1,2
Resto	294.572	42,9	Resto	314.435	49,5
<b>Total</b>	<b>686.878</b>	<b>100,0</b>	<b>Total</b>	<b>635.060</b>	<b>100,0</b>

AÑO DE EJECUCIÓN DE LA FORMACIÓN: 2011		
	Participantes	% columna
Prevención de riesgos laborales	96.094	21,6
Informática de Usuario / Ofimática	25.858	5,8
Gestión de recursos humanos	21.462	4,8
Seguridad alimentaria: manipulación y control	14.730	3,3
Idiomas	14.638	3,3
Socorrismo y Primeros Auxilios	8.869	2,0
Conducción y pilotaje de vehículos, aeronaves y trenes	8.084	1,8
Salud laboral y enfermedades profesionales	7.735	1,7
Técnicas de venta y formación de vendedores	7.498	1,7
Seguridad y vigilancia	7.037	1,6
Resto	233.667	52,4
<b>Total</b>	<b>445.672</b>	<b>100,0</b>

En el siguiente gráfico podemos observar cómo las acciones de Informática de Usuario/Ofimática, Gestión de Recursos Humanos e idiomas han tenido una tendencia descendente a lo largo de estos cinco años, mientras que Prevención de Riesgos Laborales ha aumentado considerablemente (pasa del 10,1% en 2007 al 21,6% en 2011)

